



**Holland Bloorview**

Kids Rehabilitation Hospital

**Family Leadership برنامج**

عام المراجعة 2018 – 2019

أشعر بالتقدير لأن صوتي مهم في القرارات المتخذة لتحسين جودة خدمة العملاء وتجربة الأسرة. كانت الشراكات الأصيلة، والإبداع المشترك، والتصميم المشترك، والتأثير المُجدي هي القوى الدافعة الرئيسية وراء برنامج Family Leadership. من خلال دمج الخبرة التجريبية للأطفال والشباب والأسر في اتخاذ القرارات، فإننا نُحدث تأثيرًا ضخمًا بشأن بناء القدرات لإجراء التغييرات النظامية في جميع الجوانب التي تتصل مباشرة بتجربة العميل والأسرة."

Alifa Khan، قائدة أسرة

## مع خالص الشكر للمتبرعين لنا

نحن ندين بخالص الامتنان والتقدير لمن تبرعوا لنا على دعمهم المتناهي لبرنامج Family Leadership. فهذا الكرم يساعدنا في ضمان قدرة الأطفال والشباب والأسر على المشاركة بفاعلية مع مستشفى Holland Bloorview في تطوير وتقديم الرعاية والبرامج داخل المستشفى وخارجها.



# جدول المحتويات

5	خطاب من الرئيس والمدير التنفيذي
6	برنامج Family Leadership: من نحن
8	إلقاء الضوء على المشاركة
12	المجلس الاستشاري للأطفال
14	المجلس الاستشاري للشباب
16	لجنة الاستشارات الأسرية
18	لجنة إشراك الأسر التابعة لمعهد Bloorview Research Institute



نحن ممتنون جدًا للدعم والاستجابة المذهلين لبرنامج Family Leadership. هذا العام، عملنا في شراكة مع الجهات الأخرى من أجل تقديم جلسات شهرية لدعم الأسر لتجاوز التغييرات الحادثة في تمويل مرض التوحد. وقد كان للجلسات تأثير إيجابي كبير على حياة أسرنا، كما أن العمل الجماعي الذي تم خلقه بين قادة الأسر والأطباء الإكلينكيين أمر لا غنى عنه. شكرًا لكم!"

Lindsey Crawford، كبير مديرين، خدمات الرعاية الإسعافية

ما زلت أستوحي إلهامي من عمق الزمن والطاقة والأفكار التي يستثمرها الأطفال والشباب وقادة الأسرة في مستشفى Holland Bloorview. فعلى مدار العقدین الماضيين، تعاونوا مع موظفي المستشفى والطلاب والمتطوعين لتحديد ماهية التصميم المشترك المُجدي، ليس فقط في Holland Bloorview ولكن في نظام الرعاية الصحية ككل.

Aman Sium، مدير الرعاية المتكاملة للعملاء والأسرة

برنامج Family Leadership عبارة عن مجموعة مثيرة للإعجاب ومفعمة بالحماسة توفر فهمًا فريدًا لما هو مهم للأسر؛ ويتم تحسين جودة النتائج بصفة دائمة من خلال مساهماتهم. ولقد أتاحت لنا هذا العام العديد من الفرص لتحسين نوعية الحياة التي تعيشها الأسر في وحدة المرضى الداخليين، مثل المشاركة في تصميم كراسي النوم الجديدة، وتقديم مجموعات استرخاء لتحسين نوعية النوم، وتعزيز تجربة تناول الطعام للأسر خلال العطلات (وما تلك إلا مجموعة مختصرة من الأمور التي تم تحسينها!). إنه لشرف لي أن أعمل معهم وأتطلع إلى مشروعات أكثر إثارة في العام المقبل.

Elaine Widdett، كبيرة مديري إعادة التأهيل والرعاية المستمرة المعقدة



## خطاب الرئيس والمدير التنفيذي

لقد جاء عام آخر وذهب؛ وبالتفكير في التأثير الذي حققناه معًا، أشعر بالفخر والاعتزاز للتشارك مع مجموعة استثنائية من القادة من الأطفال والشباب والأسر.

فمن خلال التزامكم بالتميز والتضمين، أنشأنا برنامجًا يركز على الأسرة والعملاء، وهو موضع حسد قطاع الرعاية الصحية.

بين الحصول على التقدير بشأن القيادة التنظيمية من قبل منظمة Children's Healthcare Canada، ومن خلال العمل سويًا لإعادة وضع الأظعمة التي يتم توفيرها في المستشفى والبدء بنجاح في السنة الثالثة من حملة "Dear Everybody" لمكافحة الوصمات، هناك الكثير الذي جعل العام الماضي عامًا لا يُنسى لبرنامج Family Leadership. يجب أن تكونوا فخورين بكل ما أنجزتموه والدعم الذي قدمتموه إلى أسر Holland Bloorview الأخرى على مدار العام. إنكم تخلقون تأثيرًا فعليًا.

تحظى جهود القادة من أطفالنا وشبابنا وقادة الأسر بتقدير كبير في Holland Bloorview. إننا نشكركم على الشراكة معنا لنصبح مكانًا رائدًا في مشاركة المرضى ولضمان أن تكون الأسر في قلب الرعاية والخدمات والأبحاث وغير ذلك.

كما أود أيضًا أن أشيد بالدور الذي يقوم به فريق الرعاية المتكاملة للعملاء والأسر نظرًا لتوفيرهم الدعم الاستثنائي لبرنامج Family Leadership والعملاء وأسرها ومجتمع Holland Bloorview بأكمله. إن المنظمة تكون أقوى من خلال ما تقومون به من عمل فيما يتعلق بدعم الرعاية التي تركز على العملاء والأسر وتعزيزها، والاستماع إلى العملاء والأسر وضمان توصيل صوتهم، وتضمين وجهات نظر الأطفال والشباب والأسر التي نخدمها على جميع مستويات العمل في المستشفى في الرعاية والخدمات والأبحاث.

يستمر برنامج Family Leadership ونهجه المتكامل في الرعاية التي تركز على العملاء والأسر في Holland Bloorview في الازدهار والنمو كل عام في جزء ليس بالصغير بفضل الدعم السخي الذي يتم توفيره من الجهات المانحة. إننا نتوجه بالشكر إلى مجتمعنا لمساعدتنا في خلق عالم من الفرص للأطفال والشباب والأسر.

وأطيب التهاني لكل فردٍ منكم لتحقيق عامٍ آخر من النجاح المميز معًا.

مع أرق الأمنيات،



Julia Hanigsberg  
الرئيس والمدير التنفيذي

# برنامج Family Leadership

من نحن

إن برنامج Family Leadership عبارة عن إطار عمل يقوم من خلاله قادة الأسر والشباب والأطفال المتطوعين بالمشاركة مع المستشفى ومعهد Bloorview Research Institute (BRI) لوضع وتطوير السياسات والبرامج والخدمات، وتطوير الرعاية التي تركز على الأسر والعملاء.

شارك قادة الأسرة المتطوعين في  
**أكثر من 268**  
مشروعًا جديدًا ولجنة ومبادرة جديدة

قامت الأسر بالإشادة بدور

**1069**

فردًا من فريق العمل والطلاب والمتطوعين  
باعتبارهم أبطال الرعاية الصحية المرتكزة



تطوع الأطفال والشباب والأسر بالعمل لما إجماليه

**2750**  
ساعة

**136** تم تدريب

شخصًا من فريق العمل والطلاب  
باستخدام محاكاة الرعاية المرتكزة على  
العملاء والأسر

**236** حضر

ولي أمر لمرضى العيادات الداخلية في  
المستشفى حوارات أولياء الأمور لمرضى  
العيادات الداخلية بالمستشفى التي يشارك  
معلمون من النظراء في قيادتها

\* هذا الرقم يوضح عدد أولياء الأمور الذين حضروا أكثر  
من مرة



شاركت الأسر كأفراد عمل قصص أسرهم

## 28 مرة

في الأنشطة التعليمية أو العروض التقديمية  
الداخلية/الخارجية أو مبادرات العلاقات العامة

حضرت **52** أسرة  
توجيه الترحيب بمرضى العيادات  
الخارجية  
التي تمت استضافتها بالتعاون مع قادة الأسر



على الأسر والعملاء

## قام 41

من قادة الأسر

بتبادل التجارب والأفكار بشأن عملية الأبحاث، كما  
قاموا بتقديم التوجيهات إلى قيادة

**Bloorview Research Institute**



كان هناك

## 88

طلبًا للمعلمين من الشباب للمشاركة  
في أنشطة من بينها:

- لقاءات تعليمية فردية مباشرة  
مع العملاء الحاليين
- لقاءات تعليمية لمجموعات  
صغيرة مع العملاء والأسر  
الحاليين
- المشاركة في ورش عمل  
ولجان وعروض تقديمية
- التعاون مع معهد

**Bloorview Research  
Institute**



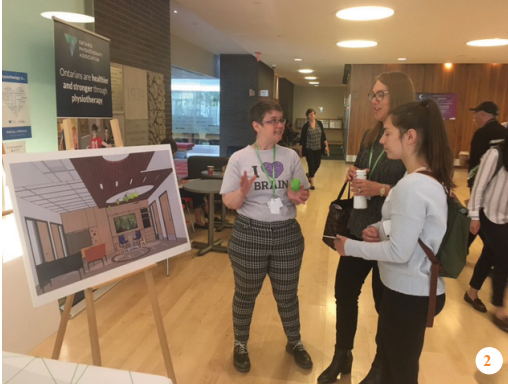
## 30

وثيقة خاصة بالمستشفى تمت  
مراجعتها بواسطة قادة الأسر  
من أجل

محو الأمية الصحية  
للأسر

## إلقاء الضوء على المشاركة

عادةً ما يشارك قادة الأسر والشباب والأطفال في مشروعات ومبادرات إلى جانب العمل المكلفين به مع المجلس الاستشاري للأطفال أو المجلس الاستشاري للشباب أو لجنة الاستشارات الأسرية أو لجنة إشراك الأسرة التابعة لمعهد أبحاث Bloorview. اطلع على بعض الأحداث الممتعة والمبادرات التي شارك فيها الأطفال والشباب والأسر خلال هذا العام.



2 قدمت قائدة الأسر Susan Cosgrove وجهة نظرها بشأن تجربتها المعيشية في لجنة توجيه التصوير بالرنين المغناطيسي، المكلفة بالإشراف على التصميم والتنفيذ الشاملين لجناح التصوير بالرنين المغناطيسي الجديد المصمم على الطراز العالمي، والذي يسهل الوصول إليه من خلال المعاقين بالكامل والذي يعد صديقًا للأطفال في معهد Bloorview Research Institute. وقدمت Susan رؤية مهمة بشأن جناح التصوير بالرنين المغناطيسي الجديد، بما في ذلك تركيب باب زجاجي مبتكر في غرفة التصوير بالرنين المغناطيسي نفسها.

1 لقد تضافرت جهود 70 عميلاً وأسرةً وقادة من قادة الشباب من أجل جمع تمويل لمستشفى Holland Bloorview بقيمة 60000 دولار من خلال الترويج لذلك عبر قيعات الأطفال في عام 2019 جمع برنامج قيعات للأطفال، الذي تم إنشاؤه وتطويره في الأساس مع قادة الأسرة، أكثر من 1.7 مليون دولار في ثلاث سنوات لتمويل برامج مثل الفنون والموسيقى، وحديقة Spiral Garden، وصندوق دعم الأسرة، وبرنامج الاستقلال، وغير ذلك الكثير. كما لعب العملاء والأسر دورًا نشطًا في جمع التبرعات من خلال برنامج Lemonade for Possibility وفي أول حفل Leaside Block Party





وهذا العام، ندعو الكنديين إلى تخيل كيف قد يكون المشهد مختلفاً إذا كان أكثر شمولاً مع التوقيع على تعهد بتضمين الإعاقة في الصورة. تعد حملة *Dear Everybody* جزءاً لا يتجزأ من الإستراتيجية الخمسية لدى المستشفى للقضاء على الوصم.

5 استضاف فريق الرعاية المتكاملة للعميل

والأسرة (CFIC) وبرنامج Family Leadership يوم الرعاية التي تركز على العملاء والأسر للإشادة بدور الالتزام المستمر للموظفين وقادة المستشفى فيما يتعلق بالرعاية المتكاملة للعملاء والأسر والإشادة بمساهمات قادة الأسر في مستشفى Holland Bloorview.

3 كان قائدا الأسرة Oksana Romanov و Angel Chu جزءاً لا يتجزأ من عملية الفصل كأعضاء في لجنة مراجعة جوائز طلاب الدراسات العليا. وقد استعرض Oksana و Angel 10 طلبات لجوائز و عملوا مع اللجنة لمنح سبع جوائز مرموقة لسبعة طلاب دراسات عليا يدرسون تحت إشراف علماء معهد BRI.

4 منذ اللحظات الأولى من تطوير ذلك، قام قادة الأسر والشباب والأطفال بالمستشفى بتوفير توجيهات بشأن حملة ضد الوصم تحت عنوان *Dear Everybody*. وخلال أول عامين من عمر الحملة، استخدمنا الكلمات والصور الخاصة بالأطفال والشباب المعاقين من أجل مكافحة الوصم.



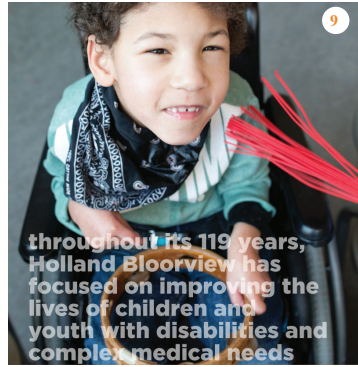
كما شارك قائد الأسرة، Adrienne Zarem، في التقديم مع فريق منظمة Health Standards Organization حول "المرضى كشركاء كاملين في تطوير المعايير". من اليسار إلى اليمين:  
Aman Sium, Alifa Khan, Sharon Gabison, Zach Lawrence, Joshua Engel-Yan

8 حصل مستشفى Holland Bloorview Kids Rehabilitation Hospital على جائزة فريق العمل المبتكر من معهد Beryl Institute. تشيد هذه الجائزة بالجودة والسلامة والأداء

لدى فريق (QSP) Holland Bloorview وقيادتهم في إنشاء مجموعة اعتماد قادة الأسرة (FLAG)، والتي تعمل على تحسين الجودة عبر Holland Bloorview من خلال الجمع بين العملاء والأسر كشركاء كاملين ومتساوين.

6 في 31 يناير 2019، شغل المديرين التنفيذيين للمجلس الاستشاري للشباب منصب المديرين التنفيذيين للشباب في المستشفى لهذا اليوم. وخلال فترة رئاستهم تلك، قدم المديرين التنفيذيين الشباب الاستشارات حول عدد من المشروعات والمبادرات في المستشفى، مثل إستراتيجية الصحة العقلية وإستراتيجية الانتقال. كما استضافوا كذلك حفل لتناول الحلوى والاندماج شمل جميع الموظفين والطلاب والمتدربين. وقد كانت تلك فرصة رائعة لكل من Emily و Logan و Samantha و Jessica (وكبير المساعدين التنفيذيين بينهم، Julia) للترويج لإستراتيجية إشراك الشباب ومشاركة الحلوى اللذيذة!

7 شارك موظف فريق الرعاية المتكاملة للعميل والأسرة (CFIC) وقادة الأسرة في مؤتمر معهد Institute for Patient and Family-Centred Care في بالتيمور.



throughout its 119 years, Holland Bloorview has focused on improving the lives of children and youth with disabilities and complex medical needs



9 صنفت مؤسسة Change Foundation مستشفى Holland Bloorview كواحدة من ثلاث دراسات حالة حول التعاون مع المرضى والأسر في توفير رعاية الأطفال في تقريرهم، "تحقيق شراكة حقيقية: ثلاث دراسات حالة عن رعاية الأطفال والمرضى المرتكزة حول الأسرة في أونتاريو" (Achieving True Partnership: Three case studies of patient and family-centred pediatric care in Ontario)

10 شبكة Global News تتحدث عن أهمية الرعاية الذاتية والصحة العقلية لموفري الرعاية للأطفال المعاقين. ونقلت الشبكة عن Jean Hammond من مستشفى Holland Bloorview، بالإضافة إلى قاندي الأسرة، Payal Khazanchi و Amy Illingworth.

11 مستشفى Holland Bloorview Kids Rehabilitation Hospital wins جائزة منظمة Children's Healthcare Canada حول القيادة التنظيمية. تمت الإفادة ببرنامج التدريب على الرعاية التي تركز على العملاء والأسر لقيادته في الإلهام بالتغيير والابتكار والتزامه المستمر بالشراكات والتعاون داخل مجتمع الرعاية الصحية.

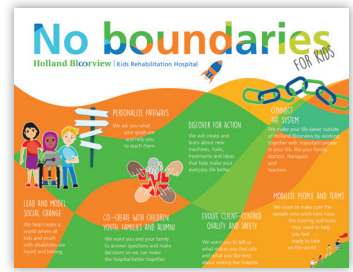
12 تعد Suzanne Jorisch أول من تم تعيينه في مجلس الأمناء من برنامج Family Leadership، حيث تضيف خبراتها في الشؤون المالية والتجارية من حياتها المهنية الطويلة من العمل في القطاع الخاص، وكذلك خبرتها المعيشية كأمر / موفر رعاية وتجربتها كقائد أسرة ملتزم.

# المجلس الاستشاري للأطفال

من نحن

يتشكل أعضاء المجلس الاستشاري للأطفال (CAC) من العملاء وأشقائهم ممن تتراوح أعمارهم ما بين 3 إلى 13 عامًا. يقوم أعضاء المجلس الاستشاري للأطفال هذا بمشاركة وجهات نظرهم المتميزة وتجاربهم وأفكارهم للمشاركة في تشكيل تطويرات المستشفى والمشروعات البحثية. ويستخدم هذا المجلس نموذج المشاركة القائم على نقاط القوى والقائم على اللعب؛ بمعنى أنه يمكن للأعضاء تقديم ملاحظات مرجعية بالطرق التي تناسبهم.

في الفترة بين عامي 2018 و2019، بلغ عدد أعضاء المجلس الاستشاري للأطفال 61 عضوًا ولا زال عدد الأعضاء في ازدياد.





## كيف نجحنا في إحداث فرق

### ندوة حول التغذية

تمت دعوة أعضاء المجلس الاستشاري للأطفال وبرنامج FLP للمشاركة في حدث لتخيل الشكل الذي سيكون عليه طعام المستشفى في عام 2030. وكان الهدف هو التوصل لأفكار وجبات مستدامة وسهلة ومريحة. وقد بدأ الأطفال والأسر العمل مع الطهاة المحترفين للتوصل إلى أفكار حقيقية لتناول الوجبات، كما شارك أحد أعضاء المجلس الاستشاري للأطفال في حلقة نقاش حول مدى أهمية الغذاء الصديق للطفل في المستشفى.

### ماذا بعد ذلك

- استمرار الشراكة مع معهد BRI حيث نستضيف ليلة تجريبية أخرى لألعاب الفيديو
- تطوير عملية الاستقبال ونموذج الطلب لدينا
- تقديم ملاحظات حول كيفية جعل جناح التصوير بالرنين المغناطيسي صديقاً للأطفال

لمعرفة المزيد، اتصل بفريق برنامج Family Leadership عبر عنوان البريد الإلكتروني [familypartner@hollandbloorview.ca](mailto:familypartner@hollandbloorview.ca)

### إنشاء الخطة الإستراتيجية الأولى للأطفال في

#### مستشفى Holland Bloorview

من خلال العمل بالشراكة مع فريق الاتصالات لدينا، وقيادة محور الأمية الصحية، وأعضاء المجلس الاستشاري للأطفال، حولت مستشفى Holland Bloorview خطتنا الإستراتيجية الخمسية إلى لغز يحبه الأطفال. وكان الهدف هو خلق شيء ممتع وتفاعلي يتيح للأطفال والأسر الوصول إلى المعلومات بطريقة جديدة. كان هذا امتداداً للعمل الذي قام به أعضاء المجلس الاستشاري للأطفال للمساعدة في صياغة الخطة؛ وكان هدفنا هو ضمان قدرة أكبر عدد ممكن من المساهمين على الوصول إلى المعلومات.

### إعلان Nintendo Switch

تمت دعوة أعضاء المجلس الاستشاري للأطفال وبرنامج FLP لدينا للمشاركة في تصوير إعلان تجاري كجزء من حملة إعلانية وطنية لصالح Nintendo Switch. وكان الهدف من ذلك هو إظهار كيف كانت ألعاب الفيديو جزءاً من التجربة الاجتماعية وتجربة اللعب في غرفة Ronald McDonald للألعاب، وقد كانت تلك فرصة عظيمة لزيادة تمثيل المعاقين في وسائل الإعلام.

# المجلس الاستشاري للشباب

من نحن

المجلس الاستشاري للشباب (YAC) هو جزء من إستراتيجية إشراك الشباب (YES) الخاصة بمستشفى Holland Bloorview. ويقوم قادة الشباب (العملاء الحاليون والسابقون لمستشفى Holland Bloorview، من سن 14 إلى 29 عامًا)، بصفتهم جزءًا من المجلس الاستشاري للشباب، بالعمل على تحقيق أهداف المستشفى بالتعاون مع الأسر والأطباء والعلماء وقيادة المستشفى. وتشمل هذه الأهداف ما يلي: تطوير البرامج والسياسات، وتنفيذها وتقييمها، وتقييم الطرق المتبعة لتقديم الخدمات بالمستشفى، والمشاركة لتطوير مبادرات التعليم والتدريب.

يكتسب قادة الشباب مهارات قيادية ودفاعية من خلال المشاركة في اجتماعات المجلس الاستشاري للشباب (YAC) والمشروعات الجماعية وغيرها من الفعاليات الخاصة بالمستشفى.

في عام 2018-2019، ضم المجلس 26 عضوًا.



## كيف نجحنا في إحداث فرق

- دعم برنامج قبعات للأطفال
- تمثيل المجلس الاستشاري للشباب والترحيب بالمتجمع في فحص ReelAbilities Screening في الموقع يوم الرابع والعشرين من مايو
- المساهمة في وضع خطة تحسين الجودة
- المساهمة في المشروعات البحثية والمبادرات الخاصة بمعهد BRI، بما في ذلك جناح التصوير بالرنين المغناطيسي

## ماذا بعد ذلك

- التشارك مع مركز Koffler Centre of the Arts لإطلاق سلسلة من ورش العمل الفنية
- مواصلة دمج أصوات الشباب في مشروعات المستشفى ومبادراتها

لمعرفة المزيد عن إستراتيجية إشراك الشباب، تواصل مع عنوان البريد الإلكتروني [youthleader@hollandbloorview.ca](mailto:youthleader@hollandbloorview.ca)

- استضافة المعرض الفني في الموقع بعنوان 18 | الثامنة عشرة، والذي تزامن مع اليوم الدولي للمعاقين
- عقد اجتماع عمل مخصص لتوفير المدخلات حول إنشاء شبكة الخريجين
- دعم المعرض السنوي للانتقال والمهارات الحياتية والترفيه
- استضافة عدد من الضيوف في الاجتماعات بما في ذلك Larissa Haluszka-Smith (منسقة موارد المتطوعين)، و Diane Savage (نائب الرئيس لشؤون البرامج والخدمات)، و Meenu Sikand (الرئيس التنفيذي لشؤون المساواة والتنوع والتضمين)، والرؤساء المشاركون للجنة الاستشارات الأسرية وأعضاء فريق برنامج FLP وأعضاء فريق العمل في معهد BRI بالإضافة إلى المؤسسة
- التشاور مع تيار التوظيف الخاص "إبستراتيجية الانتقال" لتحديد أولويات برامج التوظيف الخاصة بمستشفى Holland Bloorview
- التشاور مع Surrey Place لتطوير برامج الشباب



# لجنة الاستشارات الأسرية

## من نحن

لجنة الاستشارات الأسرية (FAC) تساعد في التأكد أن الرعاية المركزة على العملاء والأسر هي محور الاهتمام الأساسي في كل ما نقوم به مستشفى Holland Bloorview Kids Rehabilitation Hospital من أعمال. يقوم أعضاء لجنة الاستشارات الأسرية بمشاركة ما لديهم من خبرات وتقديم التوجيهات فيما تقوم به المستشفى من مبادرات ومشروعات كبرى، كما يقومون بتحديد أهدافهم السنوية التي من شأنها المساعدة في تطوير الرعاية المركزة على العملاء والأسر في المستشفى وعلى نطاقٍ أوسع داخل المجتمع ككل.

في عامي 2018 و2019، ضمت لجنة الاستشارات الأسرية أكثر من 50 عضوًا (35 عضوًا من قادة الأسر واثنين من أعضاء اللجنة الاستشارية للشباب و6 أعضاء من فريق القيادة في كل اجتماع)

## كيف نجحنا في إحداث فرق

- تقديم إدخال حول أكثر من 10 مشروعات، من بينها:
  - ◀ إستراتيجية الفترات الانتقالية الخاصة بالمستشفى
  - ◀ الأحداث الدائمة في مستشفى Holland Bloorview
  - ◀ توسيع نطاق معهد Bloorview Research
  - ◀ المخاوف التي يتم الإبلاغ عنها من خلال الأسر بشأن سلامة المرضى
  - ◀ Meditech Expanse (ترقية السجلات الصحية الإلكترونية)
- تطوير الجودة والسلامة التي تركز على العملاء
  - ◀ أسئلة استطلاع رأي تجربة العملاء
  - ◀ خدمات ووسائل دعم توظيف الشباب
  - ◀ موارد Health Quality Ontario بشأن التشارك مع المرضى لتحسين الجودة
  - ◀ الدعم المتواصل لموفري الرعاية من خلال مبادرة الرعاية الخاصة بموفري الرعاية والتي تتضمن ما يلي:
    - ◀ إطلاق فصول يوجا أسبوعية مجانية لموفري الرعاية من جميع مستويات الخبرة لتزويدهم بفرصة للاسترخاء ولإعادة شحن طاقاتهم في بيئة مواتية





◀ استضافة كشك موفر الرعاية في معرض الرعاية قصيرة الأمد والترفيه، حيث تم توفير الموارد والمعلومات الخاصة بموفري الرعاية في هذا الحدث السنوي الشهير

◀ استضافة ورشة عمل لموفري الرعاية للأسر حول الرعاية الذاتية والتغذية والإجهاد الناجم عن التعاطف، حيث تم تزويد ما يقرب من 20 من موفري الرعاية بالموارد والتعليم وفرصة للتواصل مع بعضهم البعض

◀ تنظيم مجموعة دعم موفري الرعاية من الأشقاء تعمل بالتزامن مع تسع ورش عمل أسرية، مما يمنح أشقاء عملاء Holland Bloorview الفرصة للتواصل مع بعضهم البعض وتبادل المشاعر والتجارب الفريدة لكونهم موفري رعاية لأشقائهم

◀ المشاركة في تطوير وتنظيم سلسلة من ورش عمل المحادثات التي تركز على الحلول للأسر. إنشاء ورشة عمل تدريبية مكونة من خمسة أجزاء حول المحادثات التي تركز على الحلول للأسر وكيفية إجراء هذه المحادثات مع أفراد الأسرة وموفري الرعاية والمدارس وموفري خدمات المجتمع

• تنفيذ طرق لتحسين برنامج Family Leadership في Holland Bloorview وتجربة العميل والأسرة:

◀ إطلاق اللجنة الاستشارية الافتراضية

◀ قام الرؤساء المشاركون بتسليم تحديات حول اللجنة الاستشارية للأسرة لجميع الموظفين عبر IHB Live

◀ شراكة قادة الأسرة مع Holland

Bloorview وموظفي المؤسسة لتوفير 63 سيريزاً جديداً ومجموعات استرخاء للنوم لمرضى العيادات الداخلية في مارس 2019

◀ استضافة عشاء الطعام المتوفر في المستشفى لمرضى العيادات الداخلية - والذي كان بمثابة الفرصة لحوالي 60 من أفراد أسر مرضى العيادات الداخلية لتبادل وجبات مطبوخة في المنزل والتواصل مع قادة الأسر ومع بعضهم البعض

◀ استضافة ليلة القهوة لمرضى العيادات الداخلية - والتي كانت بمثابة الفرصة لأفراد أسر مرضى العيادات الداخلية والموظفين في وحدات مرضى العيادات الداخلية للحصول على "فترة راحة لمدة ليلة واحدة" للتواصل مع بعضهم البعض ومع قادة الأسر بالإضافة إلى الاستمتاع ببعض الأطعمة اللذيذة

### ماذا بعد ذلك

- استكشاف فرص لتحسين تجربة الطعام لمرضى العيادات الداخلية والخارجية بالشراكة مع الموظفين العاملين في المستشفى
- التشارك مع الموظفين لتنفيذ مكونات إستراتيجية الانتقال
- تنمية وتطوير برنامج Family Leadership

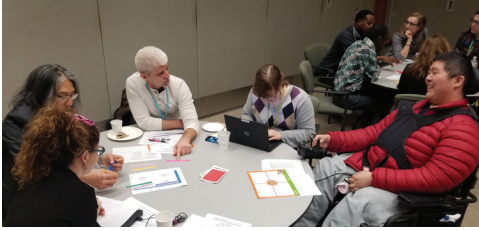
لمعرفة المزيد، اتصل بفريق برنامج Family Leadership عبر عنوان البريد الإلكتروني [familypartner@hollandbloorview.ca](mailto:familypartner@hollandbloorview.ca)

# لجنة إشراك الأسر التابعة لمعهد أبحاث Bloorview (RFEC)

من نحن

تعمل لجنة إشراك الأسر التابعة لمعهد أبحاث Bloorview (RFEC) بالتعاون مع معهد أبحاث Bloorview (BRI) من أجل إشراك الأسر في كافة الجوانب المتعلقة بالبحث. تقوم لجنة RFEC بتقديم النصائح وعمل توصيات لتعزيز إشراك الأسر في البحث والتأثير على قرارات البحث للتأكد من أن ذلك البحث الذي يتم العمل عليه سيسهم في تغيير حياة الأطفال والشباب والأسر في مستشفى Holland Bloorview وخارجها.

في عام 2018-2019، كان أعضاء لجنة RFEC 24 عضواً من بينهم 12 قائد أسر ونائب الرئيس ومدير قسم الأبحاث وأعضاء فريق عمل معهد BRI وأعضاء فريق العمل الرعاية المتكاملة للعملاء والأسر.

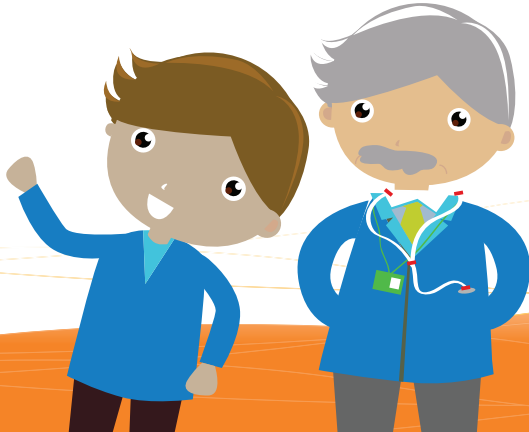


## كيف نجحنا في إحداث فرق

- شارك قادة الأسرة، بما في ذلك رئيس لجنة RFEC Sharon Gabison، مع موظفي معهد BRI في تقديم عدد من الأحداث الداخلية والخارجية المهمة بما في ذلك ندوة BRI، ويوم التوجيه لبرنامج الطلاب الصيفي في الجناح، ومؤتمر التجارب الإكلينيكية في أونتاريو، ويوم الأبحاث في معهد University of Toronto Rehabilitation Sciences.
- كان قادة الأسرة Suzanne Jorisch (قائد الأسرة وعضو مجلس الأمناء) و Kyoko Davis و Rebecca Nesdale-Tucker جزءاً من فريق متعدد التخصصات أطلق برنامج "Research Unlocked" في يونيو من عام 2019. يضمن هذا المشروع الذي أطلقته لجنة RFEC إمكانية الوصول إلى المنشورات العلمية التي يصدرها العلماء العاملون في مستشفى Holland Bloorview وأنها تكون مفيدة للعملاء والأسر. كجزء من هذا المشروع التجريبي، سيتم توفير 11 ملخصاً على مدار هذا العام.

## ماذا بعد ذلك

- قامت لجنة RFEC بمراجعة الملاحظات وتقديمها بشأن إطار CIHR الأخلاقي لمشاركة الأسرة في الأبحاث، بما في ذلك عدد من الأفكار المحددة التي عكست احتياجات العملاء والأسر المتضررة من إعاقات الأطفال.
  - قام معهد BRI، بالشراكة مع لجنة RFEC، بإجراء تقييم خارجي لبرنامج المشاركة الأسرية في الأبحاث والذي تضمن مراجعة الوثائق والمسح البيئي والمقابلات مع العملاء والأسر والعلماء. أدى التحقق إلى التأكد من صحة جوانب كثيرة من برنامجنا الحالي وأدى إلى عدد من التوصيات القيمة التي تم دمجها في أهداف لجنة RFEC لعام 2019-2020.
  - نجح معهد BRI في تأمين تمويل منحة خارجية يخضع لاستعراض الأقران من شبكة CHILD-BRIGHT، وهي مبادرة يتم تمويلها من خلال SPOR، من أجل إنشاء وتقييم مجموعة مكونة من خمس وحدات تعليمية قائمة على المحاكاة لمعالجة التحديات العلائقية المعقدة التي يواجهها العملاء والأسر والعلماء أثناء الانخراط في البحوث التي تركز على الأسرة.
  - نشر النتائج الناجمة عن تقييمنا الخارجي لبرنامج المشاركة الأسرية في البحث
  - مراجعة وتحديث المشاركة الأسرية الحالية في إطار البحث لتلبية احتياجات عملائنا وأسرتنا وعلماننا بشكل أفضل
  - تطوير مجموعة من الموارد لتوفير دعم متزايد للشراكات بين العلماء والعملاء والأسر ممن يتشاركون في عملية البحث
  - سيستمر قادة الأسر في التشاور مع قيادة BRI لدعم إستراتيجية تنمية أبحاث Holland Bloorview. ستعمل هذه الإستراتيجية على توسيع نطاق جهودنا في إطار الأبحاث المبتكرة والتطبيقية والتي تركز على العملاء والأسر وتكثيف جهودنا للاكتشاف من أجل اتخاذ الإجراءات من أجل الوصول إلى الهدف النهائي المتمثل في تحسين الرعاية وتوفير المعلومات من أجل المسارات الشخصية وتحسين نوعية الحياة لجميع الأطفال والشباب والأسر.
- لمعرفة المزيد، اتصل بفريق برنامج Family Leadership عبر عنوان البريد الإلكتروني [familypartner@hollandbloorview.ca](mailto:familypartner@hollandbloorview.ca)**



## نبة عن مستشفى Kids Rehabilitation Hospital

مستشفى Holland Bloorview Kids Rehabilitation Hospital يخلق عالمًا من الفرص من خلال دعم الأطفال والشباب الذين يعانون من إعاقات أو تعقيدات طبية أو أمراض أو إصابات. مستشفى Holland Bloorview هو الأفضل بين 40 مستشفى أبحاث كندية تابعًا بالكامل لجامعة تورنتو ويخدم ما يزيد على 7500 أسرة سنويًا. تشتهر مستشفى Holland Bloorview بخبرتها في الشراكة مع العملاء والأسر لتوفير رعاية استثنائية بفضل تقديمها خدمات المرضى الداخليين والخارجيين وهي المنظمة الوحيدة التي تحقق 100% في استطلاعين متتاليين للجودة من مؤسسة الاعتماد الكندية. تعد مستشفى Holland Bloorview عضوًا مؤسسًا في تحالف صحة الأطفال، وهو عبارة عن مجموعة من أولياء الأمور الذين يعملون على وضع منهج أفضل من حيث الجودة والاتساق والتعاون فيما يتعلق بالعناية بصحة الأطفال، ويتمحور حول العناية بالأطفال والشباب والأسر. للحصول على مزيد من المعلومات أو للتبرع، يُرجى زيارة [hollandbloorview.ca](http://hollandbloorview.ca) أو الاتصال عبر Twitter و Facebook و LinkedIn و Instagram مدونة أولياء الأمور BLOOM.



150 Kilgour Road, Toronto, ON M4G 1R8  
هاتف: 416-425-6220 الرقم المجاني: 800-363-2440  
الفاكس: 416-425-6591 [hollandbloorview.ca](http://hollandbloorview.ca)  
مستشفى تعليمي تابع بالكامل لجامعة تورونتو

**Holland Bloorview**  
Kids Rehabilitation Hospital